

LES ÉLÉMENTS FINANCIERS DE LA CONCESSION

La **valeur brute** : correspond à la valeur historique des ouvrages.

La **valeur nette** comptable représente la valeur dépréciée de l'ouvrage, qui diminue selon la durée de vie comptable définie par le concessionnaire. Elle est calculée comme la différence entre la valeur brute des ouvrages à laquelle sont soustraits les amortissements cumulés.



RÉPARTITION DE LA VALEUR BRUTE

RÉSEAUX HTA HTA	243 774 000 €	36.24 %	
RÉSEAU BT BT	213 947 000 €	31.80 %	
POSTES HTA/BT	64 414 000 €	9.58 %	
BRANCHEMENTS	95 799 000 €	14.24 %	
COMPTEURS	4 284 000 €	0.64 %	
TRANSFORMATEURS	24 435 000 €	3.63 %	
AUTRES	10 202 000 €	1.52 %	
COMPTEURS LINKY	15 871 000 €	2.36 %	

100 %
672 726 000 €

VALEUR NETTE COMPTABLE

- La provision pour renouvellement est de 43 500 000 €.
- Les répartitions des provisions pour renouvellement constituées.

RÉSEAUX HTA HTA	132 284 000 €	36.45 %	
RÉSEAU BT BT	122 420 000 €	33.73 %	
POSTES HTA/BT	25 613 000 €	7.06 %	
BRANCHEMENTS	49 354 000 €	13.59 %	
COMPTEURS	1 780 000 €	0.49 %	
TRANSFORMATEURS	13 499 000 €	3.72 %	
AUTRES	4 879 000 €	1.34 %	
COMPTEURS LINKY	13 138 000 €	3.62 %	

100 %
362 967 000 €

MIEUX COMPRENDRE LE CONTRÔLE DE CONCESSION

LA MISSION DE CONTRÔLE EXERCÉE PAR LE SDE18 SE DÉCLINE COMME SUIT :

- Le **contrôle au quotidien** qui s'effectue tout au long de l'année à partir du traitement et de l'analyse des remarques, réclamations et doléances des élus et des usagers. Les équipes techniques du SDE18 participent activement à la mise en œuvre de ce contrôle au quotidien par leur présence sur le terrain ;
- Le **Compte Rendu d'activité du Concessionnaire (CRAC)** est présenté chaque année à l'autorité concédante dans les six mois qui suivent la fin de l'exercice considéré ;
- L'**audit annuel** permet d'aborder des points précis sur des thématiques particulières utiles à la bonne compréhension des modalités d'exécution du contrat de concession (qualité de l'électricité, relations du concessionnaire avec les usagers, aspects comptables et financiers de la concession, etc...) ;

LES ÉTAPES DU CONTRÔLE DE CONCESSION :

- 1 Fin mai réception du CRAC*
- 2 Fin juin présentation du CRAC par ENEDIS et EDF aux élus du SDE 18
- 3 Mission de contrôle avec un prestataire
- 4 Saisine avec ENEDIS et EDF du contrôle de l'année n-1
- 5 Fin d'année présentation au Comité Syndical du rapport de contrôle de concession simplifié
- 6 Nov : Audit annuel sur site avec ENEDIS
- 7 Réception des données

*CRAC : Compte-Rendu annuel d'Activités du Concessionnaire



SYNDICAT DÉPARTEMENTAL D'ÉNERGIE DU CHER

7 Rue Maurice Roy - CS 60021 - 18021 Bourges cedex
Tél. : 02 48 50 85 40 - E-mail : info@sde18.com

www.sde18.com

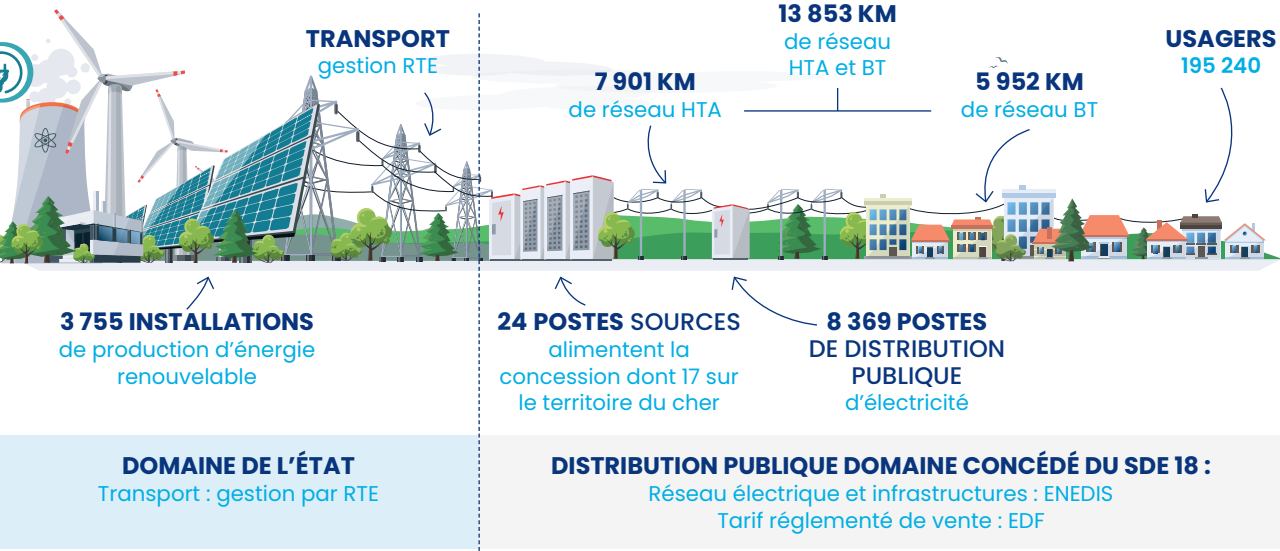


RAPPORT DE CONTRÔLE DE CONCESSION ÉLECTRICITÉ 2022

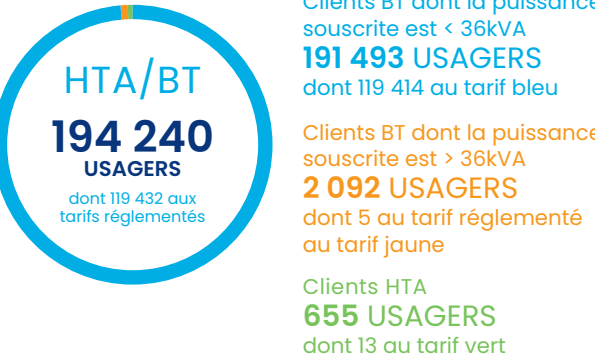


www.sde18.com

LES CHIFFRES CLÉS DE LA CONCESSION



LES USAGERS DE LA CONCESSION RACCORDÉS AU RÉSEAU



LE PATRIMOINE DE LA CONCESSION

	HTA	BT	HTA	BT
	2021	2022	2021	2022
Km de réseaux	7 843 km	5 930 km	7 901 km	5 952 km
Réseaux en souterrain	45 %	38 %	46 %	39 %
Réseaux en aérien	55 %	54 %	54 %	61 %
L'âge moyen du réseau	29,9 ans	33,2 ans	30,6 ans	33,6 ans

HTA : Haute Tension / BT : Basse Tension

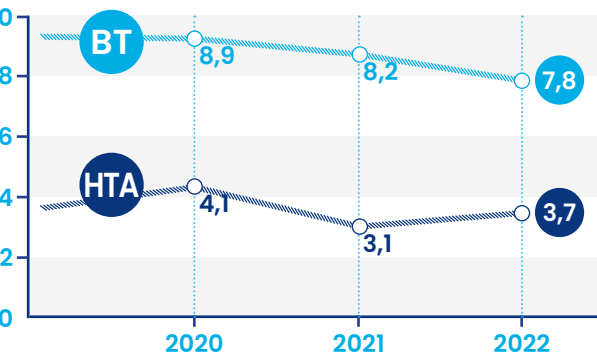


ZOOM SUR LES PRODUCTEURS D'ÉLECTRICITÉ EN 2022 :

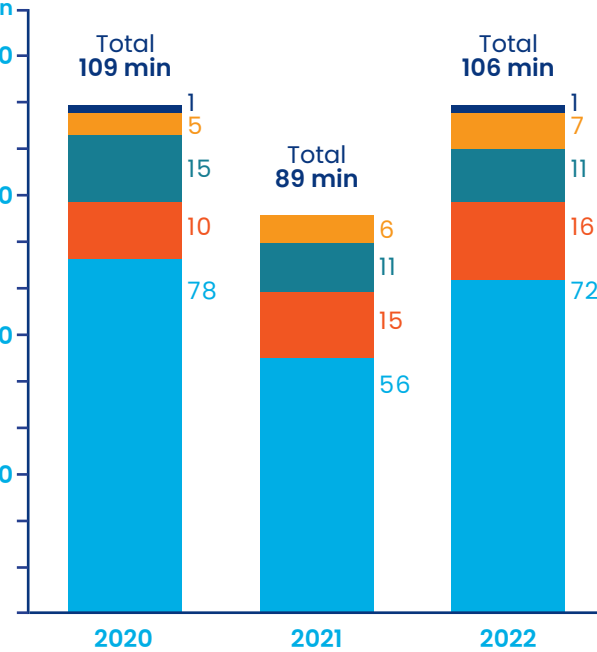
Biogaz/Biomasse/Cogénération = 14
Hydraulique = 7
Eolien = 24
Photovoltaïque = 4 345

LES CRITÈRES DE QUALITÉ DE LA CONCESSION

L'ÉVOLUTION DES TAUX D'INCIDENTS POUR 100 KM DE RÉSEAU



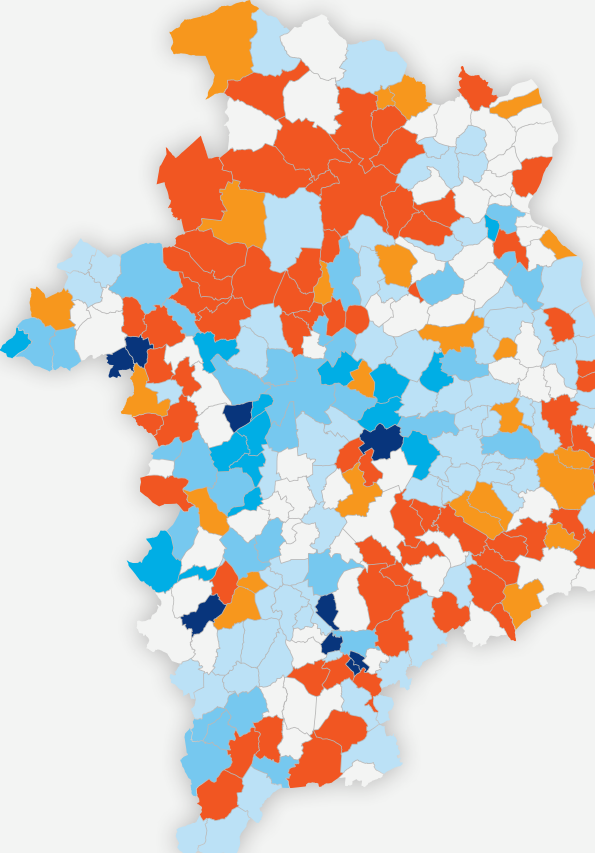
L'ÉVOLUTION DES TEMPS DE COUPURE DES USAGERS



Le temps de coupure moyen national 2022, hors incidents exceptionnels est de 64,1 minutes.

TEMPS DE COUPURE PAR USAGER (CRITÈRE B TCC)

Comprenant : travaux et incidents, HTA et BT, Postes Sources et Transport, et les coupures qualifiées en «exceptionnelles»



CRITÈRE B TCC

- 15 minutes ou moins
- 15 à 30 minutes
- 30 minutes à 1 heure
- 1 à 2 heures
- 2 à 3 heures
- 3 à 4 heures
- Plus de 4 heures



LE MONTANT DES INVESTISSEMENTS

	ENEDIS L'ELECTRICITE EN RESEAU	SDE18 SECTORISAT DEPARTEMENTALE D'ENERGIE ET DE CHAUFFAGE
2021	20 712 000 €	6 025 000 €
2022	25 856 000 €	7 336 000 €

LINÉAIRE MIS EN SERVICE EN 2022

HAUTE TENSION

ENEDIS LINÉAIRE TRAITÉ **46 492 M**
44 392 m souterrain
2 100 m aérien

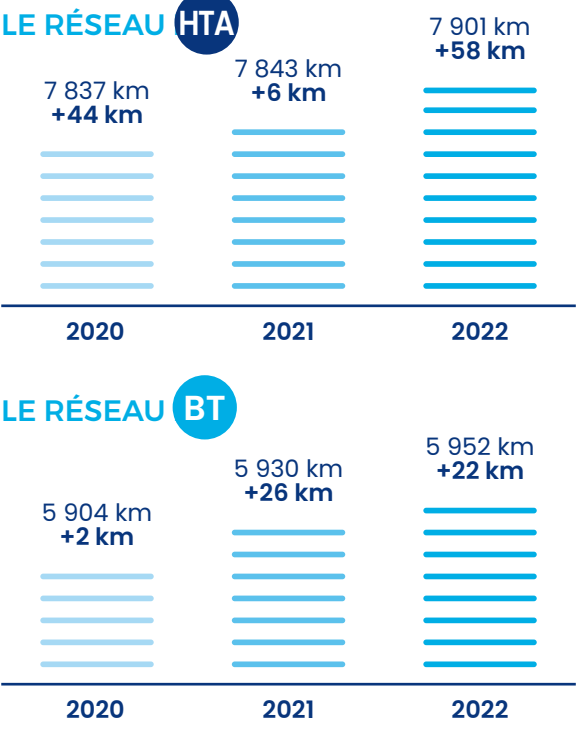
SDE 18 LINÉAIRE TRAITÉ **10 858 M**
10 858 m souterrain
0 m aérien

BASSE TENSION

ENEDIS LINÉAIRE TRAITÉ **17 792 M**
14 003 m souterrain
3 789 m torsadé

SDE 18 LINÉAIRE TRAITÉ **23 895 M**
15 292 m souterrain
8 603 m torsadé

L'ÉVOLUTION DE LA LONGUEUR DES RÉSEAUX TRAITÉS PAR ENEDIS



INVESTISSEMENTS ENGAGÉS SUR LES RÉSEAUX EN 2021

	ENEDIS L'ELECTRICITE EN RESEAU	SDE18 SECTORISAT DEPARTEMENTALE D'ENERGIE ET DE CHAUFFAGE
Raccordements des utilisateurs consommateurs et producteurs	6 579 000 €	1 273 000 €
Investissements pour l'amélioration du patrimoine	11 547 000 €	4 645 000 €
Investissements motivés par des exigences environnementales	2 520 000 €	1 362 000 €
Investissement de logistique	66 000 €	0 €
Autres investissements	0 €	107 000 €